

KWARTALNIK DRAWIEŃSKIEGO PARKU NARODOWEGO

# WYDRA

I PRZYJACIELE

ISSN 2543-8646

KONKURS

HISTORIE Z PARKU

ENCYKLOPEDIA DPN

GRY I ZABAWY

REBUSY

WYCINANKI  
ZE ZWIERZĘTAMI

KĄCIK  
SZUWARKA



MAGAZYN DLA DZIECI NR 2/2021 (18)



Czy pomyśleliście kiedyś o lesie, jak o wielopiętrowym domu? A tak jest w istocie. Charakterystyczną cechą lasu jest jego wielowarstwowa budowa. Możemy dostrzec w niej aż cztery piętra: warstwę ściółki leśnej, gdzie znajdziemy opadłe liście i częściowo rozłożoną materię organiczną. Wyżej, ponad ściółką mamy warstwę runa leśnego: krzewinki, rośliny zielne. Kolejne piętro to podszyt i podrost, a najwyższe zajmują korony drzew. Pamiętajcie też, że pod ściółką jest gleba, która stanowi fundament lasu. Rośliny czerpią stamtąd niezbędne do życia: wodę i sole mineralne. O szczegółach piętrowej budowy lasu przeczytacie na stronach od 4 do 6. Warto uważnie je prześledzić, aby zrozumieć jak zbudowany jest las, a następnie wybrać się na wycieczkę i teorię połączyć z praktyką.

Udanego wędrowania i owocnych obserwacji z Wydrą Przewodniczką i jej Przyjaciółmi...

Dr inż. Paweł Bilski  
Dyrektor Drawieńskiego Parku Narodowego



Drawieński  
Park Narodowy

## POMIĘDZY CZŁOWIEKIEM A NATURĄ



Na naszej parkowej mapie zaznaczam kolejny ważny punkt. Na ten przystanek w Drawnie należy przeznaczyć więcej czasu, aby spokojnie obejrzeć „las w pigułce”, poznać poszczególne jego warstwy oraz mieszkańców.



LAS - ZOBACZYĆ TO,  
CO NIEWIDOCZNE,  
ZOBACZYĆ TO,  
CO ZAGROŻONE



## DRAWIEŃSKI PARK NARODOWY



GŁODNE JEZIORKA



PSTRĄG

KAROLINKA

MIEJSCE BIWAKOWANIA  
„KAMIENNA”

## CENTRUM EDUKACJI I TURYSTYKI DPN

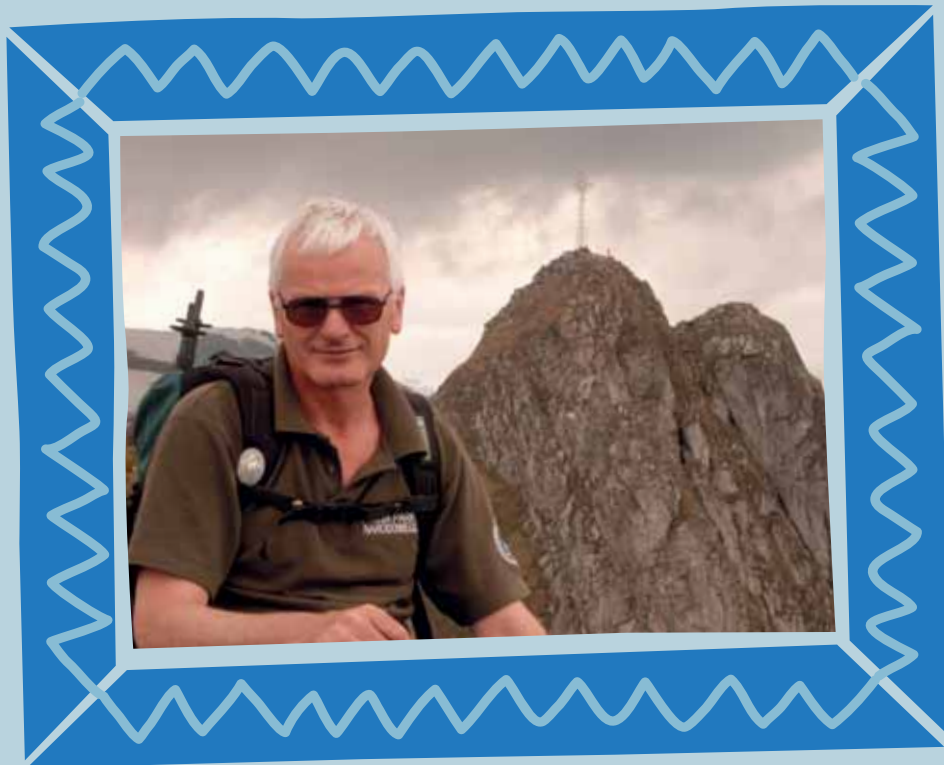
Tym razem zaznaczyliśmy na naszej mapie Drawno, ponieważ właśnie tutaj powstała bardzo ciekawa i ważna ekspozycja: „Las - zobaczyć to, co niewidoczne, zobaczyć to, co zagrożone”. Znajduje się w budynku Centrum Edukacji i Turystyki Drawieńskiego Parku Narodowego, przy ul. Kolejowej 20. Ekspozycja właśnie została udostępniona dla zwiedzających, którzy „swoją podróż” po tym niezwykłym leśnym świecie rozpoczynają od podziemi, czyli pod korzeniami drzew. Więcej na temat wystawy przeczytacie na stronach: 8-10.

# NASZE AUTORYTETY

PAWEŁ SKAWIŃSKI



Czy wiecie, że w lesie (podobnie jak w Waszych wielorodzinnych domach) rozróżniamy poszczególne piętra, zwane inaczej warstwami? Każda przestrzeń zajęta jest przez określone rośliny i zwierzęta. Piętra w „leśnym domu” mają też swoją nazwę: ściółka leśna, runo, podszyt i podrost, korony drzew. Czym się różnią, jakich mają mieszkańców, na jakiej wysokości się znajdują – o tym wszystkim przeczytacie w tekście poniżej, który przygotował dla Was Pan Paweł Skawiński, przyrodnik, przyjaciel Drawieńskiego Parku Narodowego, a także były dyrektor Tatrzańskiego Parku Narodowego.



## PIĘTRA LASU

Podczas pobytu w lesie dostrzegamy przede wszystkim to, co dzieje się na wysokości naszego wzroku. Patrzymy też pod nogi. Owszem, wszędzie są drzewa. To one głównie zajmują naszą uwagę. Czasem jest dużo krzewów, a runo leśne i podścielającą ją glebę spróbujmy postrzegać jak dywan. Położmy się na nim, by spojrzeć od dołu jak wspaniałą strukturę może mieć las.



W lesie wyróżniamy cztery piętra, czyli warstwy:

1. **Piętro koron drzew**, tworzone przez najwyższe drzewa, takie jak: sosna (głównie na niżu), świerk (głównie w górach), buk, grab, dąb. To dach lasu, który zatrzymuje większość opadów deszczu i promieniowania słonecznego. Dlatego w lesie jest latem chłodniej, zimą zaś nieco cieplej, a wiatr jest tam słabszy.
2. **Piętro podszytu** sięgające mniej więcej do wysokości czterech metrów, gdzie rosną krzewy i młode drzewa, znoszące zacienienie.
3. **Piętro runa leśnego**, zajmujące dno lasu. Występują tu przede wszystkim rośliny zielne i krzewinki o drewniejących pędach (np. borówka czarna). Do runa zaliczmy też grzyby i mchy. W lasach liściastych, runo najbujniej rozwija się na wiosnę, (zanim rozwiną się liście drzew).
4. **Ściółka** to martwa, nie rozłożona lub częściowo rozłożona materia organiczna, zamieszkała przez bakterie, grzyby, owady i ślimaki. To w niej zachodzi rozkład materii organicznej i tworzenie gleb leśnych.



**Las to nie to samo, co drzewostan.** Drzewostan jest częścią lasu. Poza drzewami las wypełniają przecież krzewy, krzewinki i rośliny zielne. Las to także zwierzęta, które w nim żyją. Jest to więc dom roślin i zwierząt, w którym mieszkańcy wzajemnie od siebie zależą. O takim wspólnym domu wielu mieszkańców mówimy, że jest to **biocenoza**.

Im bardziej las ma charakter naturalny, tym bardziej wyraźna jest jego warstwowa (piętrowa) struktura. W lesie naturalnym, przestrzeń pomiędzy dnem lasu a koronami najwyższych drzew wypełniona jest krzewami i młodymi drzewami. Młodziutki drzewa, które wysiały się na dnie lasu, a więc samosiewy (czasami używane jest określenie samosiejki), leśnicy nazywają nalotem. Samosiejki z czasem wyrastają ponad runo leśne, a później ponad piętro krzewów i wtedy tworzą tymczasową warstwę wypełniającą przestrzeń pomiędzy podszycem a koronami najwyższych, dojrzałych drzew. Warstwę tych młodych drzew nazywamy **podrostem**. A więc **podszycie** to przede wszystkim krzewy – gatunki, które z racji swej natury nigdy nie dorosną do najwyższego piętra lasu, czyli koron drzew. **Podrost** to stan przejściowy – dochodzenie do dorosłości, oczekiwanie aż „rodzice” – starodrzew – ustąpią miejsca „młodzieży”. Ta tymczasowość podrostu, ten stan przejściowy, może trwać kilkanaście lat, bo młodzież rośnie wolno, a dorosłe drzewa starzeją się powoli. Życie drzew jest parokrotnie dłuższe od życia człowieka. Chodząc po lesie należy sobie uświadomić powolność procesów przemian lasu, nie pasującą do naszego człowieczego tempa życia.

W lesie zdarzają się jednak gwałtowne przemiany. Te naturalne są powodowane przede wszystkim przez wiatr, którego gwałtowność potrafi w ciągu paru godzin powalić górną warstwę drzew. A co na to „młodzież”, czyli drzewa w warstwie podrostu? Ruszają w górę! Tempo wzrostu drzew w lesie zależy wyłącznie od oświetlenia koron drzew. Skoro drzewa najwyższego piętra lasu zostały wyrwane lub potamane, to drzewa warstwy podrostu zaczynają szybko rosnąć do góry, tworząc najwyższe piętro lasu.

W lasach gospodarczych, w których jednogatunkowe drzewostany (na przykład bory sosnowe) powstały przez nasadzenia, najczęściej brak jest warstwy podszycia i nie występuje podrost. Zwłaszcza, gdy wszystkie drzewa zostały posadzone w jednakowym czasie. Hodowany w ten sposób drzewostan to trochę jak „fabryka drewna”. Ma rosnąć szybko, równo, aby, gdy dojdzie do dojrzałości (wieku rębności) wyciąć drzewa na surowiec tartaczny. Cóż – taka jest rola lasów gospodarczych.

W lasach naturalnych, na przykład w Drawieńskim Parku Narodowym lasy nie służą produkcji drewna. Zadaniem parku narodowego jest, między innymi, zachowanie lasów naturalnych. Oczywiście tworząc park włączono w jego powierzchnię także dawne lasy gospodarcze. Lasy o charakterze naturalnym zostały objęte strefą ochrony ścisłej. Dawne lasy gospodarcze zaliczono do strefy ochrony czynnej i w nich prowadzone są działania zmierzające do unaturalnienia ich drzewostanów.

Wybermy się do Drawieńskiego Parku Narodowego i przyjrzyjmy się lasom. Dowiedzmy się, gdzie znajdują się najlepiej zachowane drzewostany i przyjrzyjmy się – oczywiście z turystycznego szlaku – jak wyglądają leśne piętra.

Dr inż. Paweł Skawiński





# KĄCIK SZUWARKA

## RYBA KRYSTALICZNEJ WODY

W głębokiej, zimnej, czystej i dobrze natlenionej toni jeziora, pływa ślicznych, srebrnych, ryb, gromadka całkiem spora. Jak ze srebrnych strzał utworzyła się sielawa duża ławica. Pływają jak jedno ciało, ten widok nie jednego zachwyca.

Ciało sielawy jest wrzecionowate i nieco bocznie spłaszczone, pokryte srebrną łuską, a na grzbiecie ciemniejsze, szare lub zielone. Charakterystyczna jest dla tego gatunku płetwa tłuszczowa. W duże oczy i niewielki otwór gębowy wyposażona jest głowa.

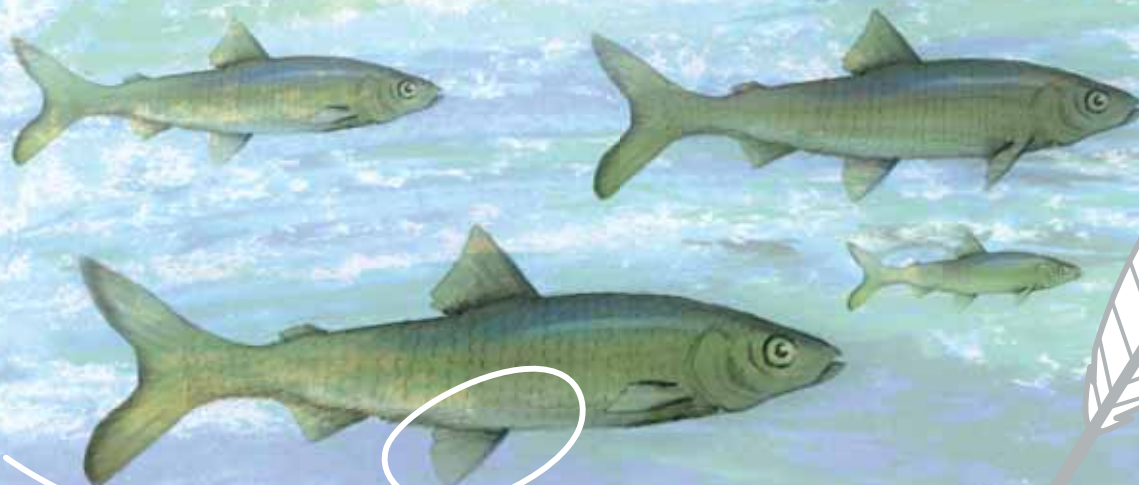
Żerując sielawa poszukuje planktonu skorupiakowego, wytapuje go z wody za pomocą gęstego aparatu filtracyjnego. Wieczorem ławica rozprasza się i za planktonem pływa. Zooplankton skorupiakowy tuż pod powierzchnią przebywa.

Za dnia sielawy skupiają się w ławice w głębokiej wodzie. Po intensywnym żerowaniu już nie ma mowy o głodzie. Te pionowe wędrówki są w okresie intensywnego żerowania. Między majem a sierpniem wrodzony instynkt je do nich skłania.

Na przetomie jesieni i zimy instynkt na tarło ryby wzywa. Ławica sielaw przemieszcza się i w płytszych wodach przebywa. Nasilenie tarła występuje tuż po zapadnięciu ciemności. Jeśli ikra przetrwa i nastąpi wylęg, to wiosną będzie dużo radości.

A gdy wylęg jeszcze podrośnie i zmieni się w dojrzały narybek, pływając pod powierzchnią utworzy ławicę srebrnych rybek. Jeśli warunki będą dobre i sielawy przeżyją dwa następne lata, to kierowane instynktem, popłyną na tarło, jak wcześniej mama i tata.

Jarostaw Gancarczyk  
konserwator Obwodu  
Ochronnego Szuwarów w DPN





## LAS – ZOBACZYĆ TO, CO NIEWIDOCZNE, ZOBACZYĆ TO, CO ZAGROŻONE



Taki tytuł nosi nowa ekspozycja Drawieńskiego Parku Narodowego w Drawnie, właśnie udostępniona dla naszych turystów. Mieści się w Centrum Edukacji i Turystyki DPN. Na zdjęciu widzimy front budynku, ale zwiedzenie rozpoczynamy z zupełnie innej strony – od tego, co kryje się pod korzeniami drzew. Dlatego też i wejście na tę wystawę jest nietypowe – z drugiej strony budynku, z najniższego poziomu.

Zanim rozpocznie się prawdziwa przygoda z lasem, to na początek – po przejściu małego korytarza wejściowego, przywitają zwiedzających pracownicy DPN, którzy poinformują o obowiązujących zasadach zachowania.

Ekspozycję można zwiedzać na kilka sposobów, na przykład: samodzielnie, korzystając jedynie z opisów oraz „informatycznych kiosków multimedialnych”, umieszczonych w poszczególnych salach lub „wędrując przez las” z przewodnikiem elektronicznym, czyli ze specjalnym urządzeniem ze słuchawkami albo z pracownikiem – przewodnikiem Drawieńskiego Parku Narodowego, który opowie o przyrodzie Parku w oparciu o wystawę.

Po kilku informacjach organizacyjnych – możemy już rozpocząć naszą przygodę z lasem w Drawieńskim Parku







Narodowym zwiedzając ekspozycję. Wchodzimy do pierwszej sali: „Pod korzeniami...”.

„Pokonując kurtynę” drobnych korzeni zobaczymy tutaj z bliska przekrój przez mrowisko, a także



podziemne gniazdo osy zwyczajnej. W głębi zauważymy – nory wilka, lisa i borsuka wraz z ich mieszkańcami. Jeśli dobrze się rozej-

rzymy – zobaczymy także tajemniczy pień drzewa, który skrywa mnóstwo ciekawych informacji. Warto więc do niego podejść...

Spod korzeni wychodzimy na kolejne piętro lasu. Przed nami sala zwana „Sercem Puszczy”.

W jej centrum stoi ogromne drzewo multimedialne, z ukrytymi w „korze” monitorami z mnóstwem informacji o Drawieńskim Parku Narodowym. To drzewo szeroko rozkłada swoje gałęzie, sięgając między innymi dioramy – realistycznej makiety z roślinami i mieszkańcami lasu. W koronie sosny zobaczymy na przykład bielika, a w wykrocie, czyli przy powalonym pniu – puchacza.

W tej sali można przyjrzeć się przyrodzie także przez kilka lornetek, obserwując tkającego misterną sieć pająka albo zimorodka, który zachwyca kolorami piór. W innym miejscu warto zatrzymać się przy stanowisku przeznaczonym do zabawy edukacyjnej i ułożyć z klocków podobiznę wilka.

Następna sala nosi tytuł „Mikro i makro”. Uwagę zwrócą od razu ogromne pluszowe owady zgromadzone w jednym miejscu – to przystanek dla najmłodszych. Tuż obok, na ścianie, w specjalnej gablocie zbudowanej na kształt plastra miodu, zgromadzono prawdziwe owady.



jąka albo zimorodka, który zachwyca kolorami piór. W innym miejscu warto zatrzymać się przy stanowisku przeznaczonym do zabawy edukacyjnej

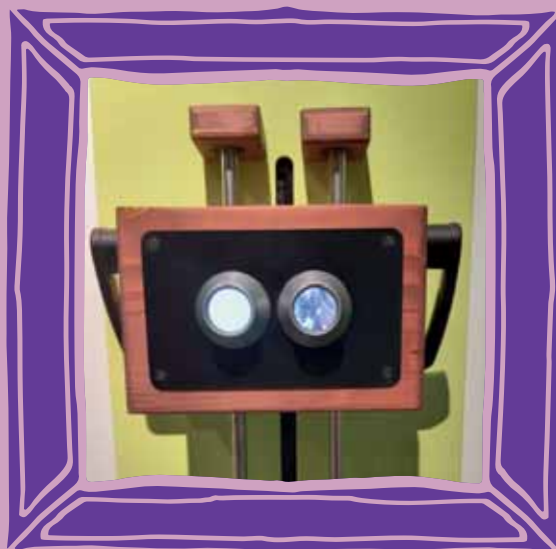


Dzięki szkłom powiększającym oraz obrotowej platformie, na której umieszczono okazy, zobaczymy je z bliska.

W tej sali znajduje się jeszcze inne urządzenie do oglądania przyrody w dużym powiększeniu. W specjalnych kioskach stereoskopowych, umożliwiających oglądanie trójwymiarowych obrazów zobaczymy między innymi: grzyby i rośliny. Chcąc poznać trochę historii Drawieńskiego Parku Narodowego, warto zatrzymać się przy dość okazałym „krążku drewna”.

Widać na nim wyraźnie stoje. Są podświetlane, a każdy opisuje wydarzenie połączone z konkretną datą.

Nie opisaliśmy tu wszystkich elementów ekspozycji: „Las – zobaczyć to, co niewidoczne, zobaczyć to, co zagrożone”. Najlepiej zobaczyć ją ze wszystkimi szczegółami osobiście przyjeżdżając do Drawna, do Centrum Edukacji i Turystyki, przy ul. Kolejowej 20.



Planując jednak wycieczkę do Drawieńskiego Parku Narodowego warto też zwiedzić inną wystawę, otwartą znacznie wcześniej, a poświęconą wodom parku. W „Wodnym świecie”, w Punkcie Informacji Turystycznej DPN, w Głusku, w przedstawionych tam akwariach zobaczymy ryby i rośliny parkowych rzek i jezior.

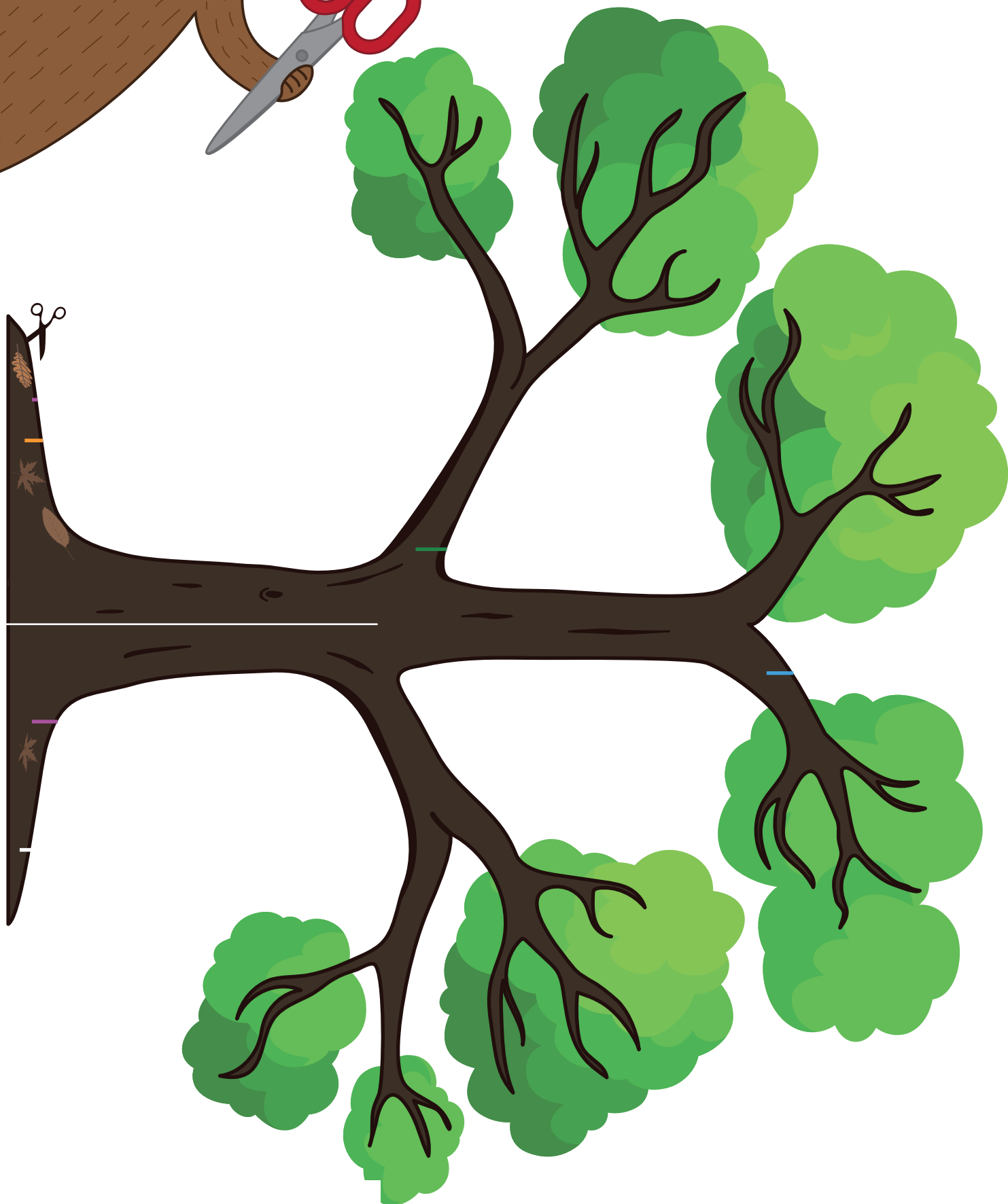
Wybierając się do Drawieńskiego Parku Narodowego zaplanujcie więc trochę dłuższy pobyt, a by móc zobaczyć obie wystawy: w Drawnie i w Głusku.

Zapraszamy do Drawieńskiego Parku Narodowego.

Tekst i fotografie: Joanna Osińska, DPN  
Zdjęcia „Wodnego Świata” w Głusku: 1. Tomasz Bogucki, DPN;  
2, 3. Piotr Kurasiak



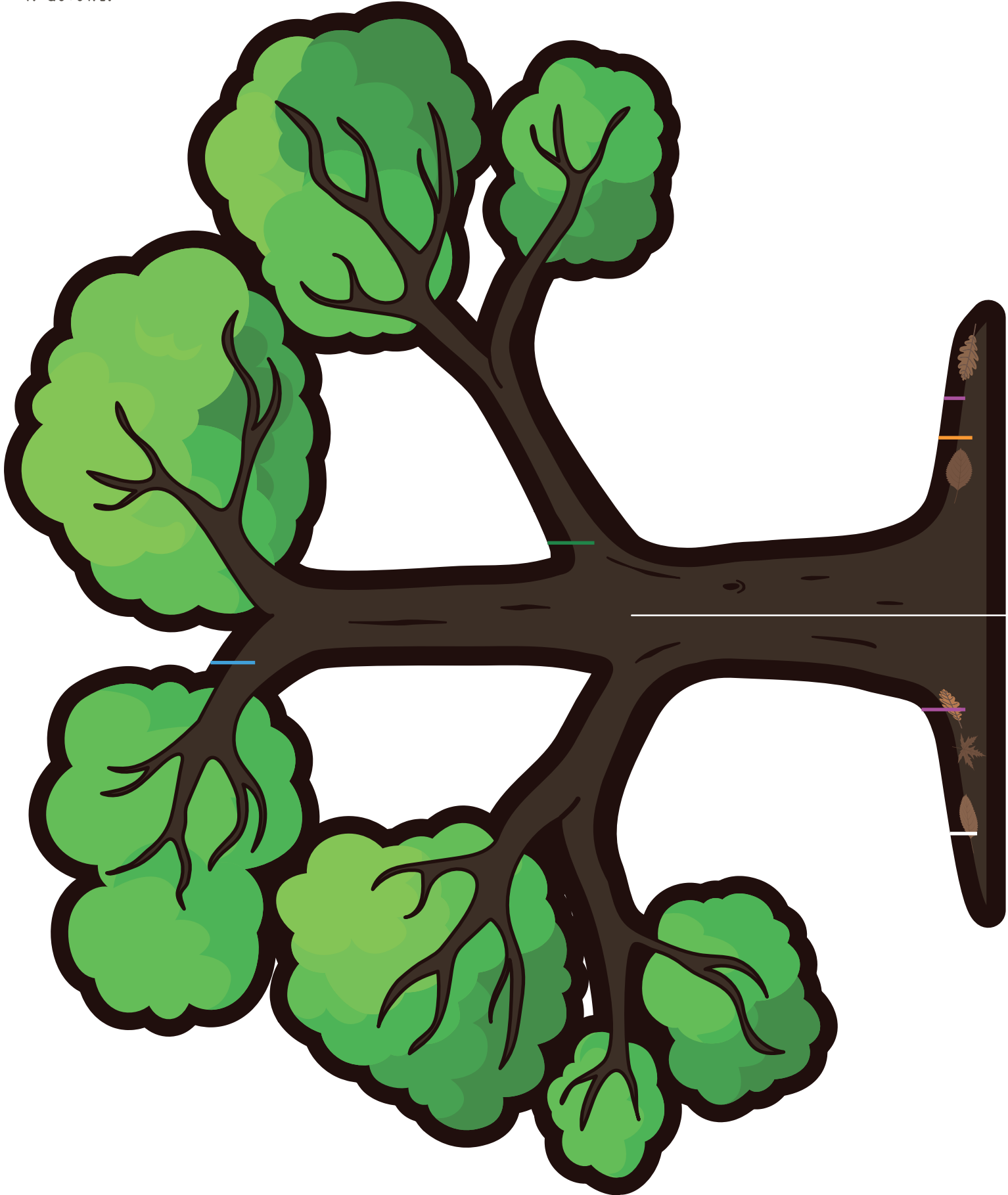
Przed Wami ciekawa i ważna zabawa. Pomoże Wam lepiej zrozumieć i przy okazji nauczyć się „pięter lasu”. Niech w ruch pójdą nożyczki i wyobraźnia. Popatrzcie na las, jak na piętrowy dom zamieszkały przez wielu różnorodnych lokatorów. Być może ta makieta przyda się także na lekcję o przyrodzie w szkole...

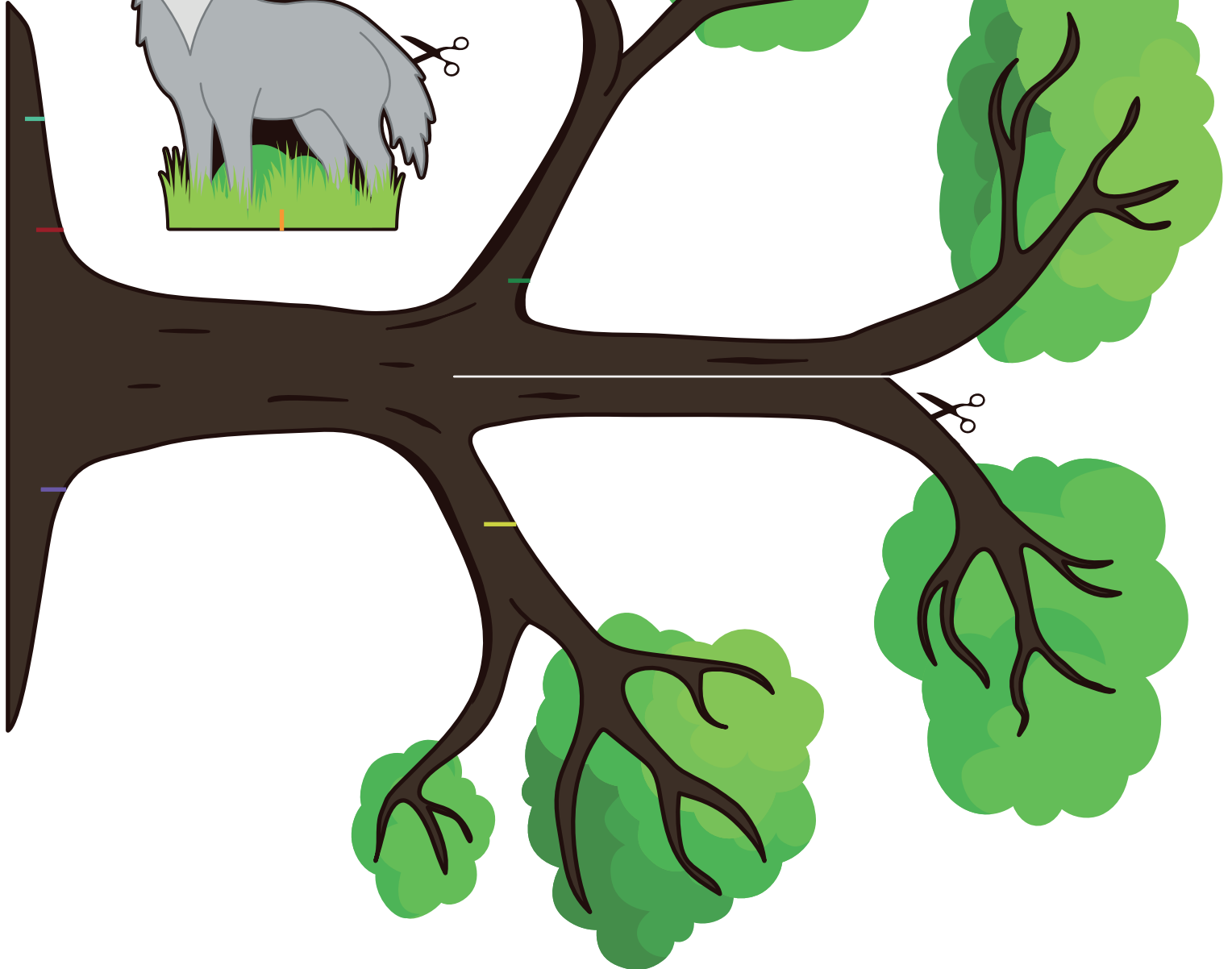
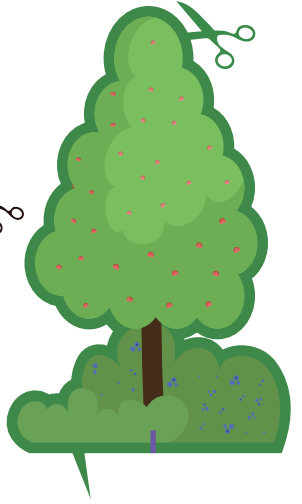
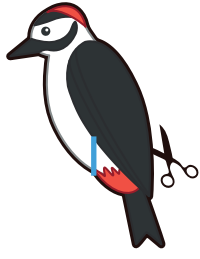


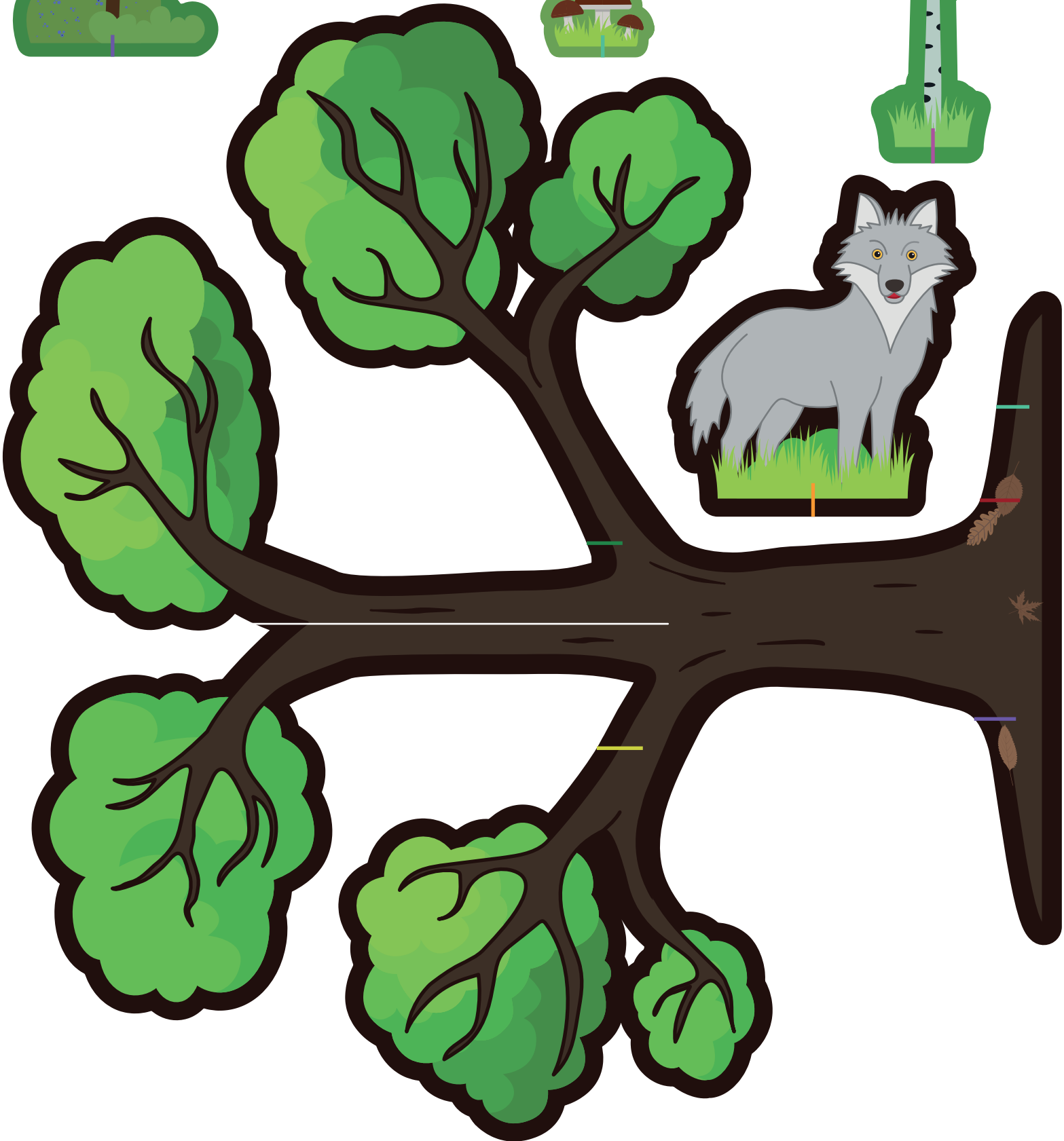
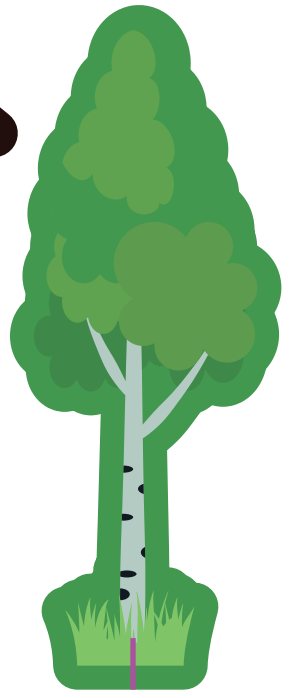
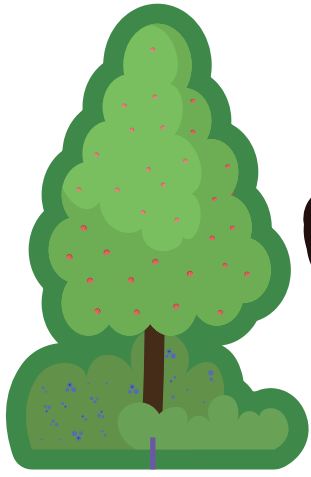


# JAK STWORZYĆ DRZEWO

1. WYTNIJ ELEMENTY WEDŁUG KRAWĘDZI I NATNIJ SYLWETKI ZWIERZĄT W MIEJSCACH ZAZNACZONYCH KOLOROWĄ LINIĄ
2. UMIEŚĆ ELEMENTY DRZEWA W SZCELINACH POD KĄTEM PROSTYM
3. WSUŃ ZWIERZĘTA W ODPOWIEDNIE MIEJSCA NA DRZEWIE, OZNACZONE LINIAMI, W PASUJĄCYCH KOLORACH
4. GOTOWE!









# GRY I ZABAWY

## ZNAJDŹ PRZYNAJMNIEJ 10 RÓŻNIC





# Z OBSERWACJI PRZYRODNICZYCH W DPN

## WIDŁAKI Z LASÓW DRAWIEŃSKIEGO PARKU NARODOWEGO

Jesienią 2020 r. spędziłam w lesie wiele dni monitorując widłaki na terenie DPN.

Współcześnie są to niepozorne rośliny zielne, ale w przeszłości była to zróżnicowana grupa z roślinami przypominającymi współczesne drzewa. Widłaki stanowią najstarszą, przetrwałą do dziś, linię rozwojową roślin naczyniowych.

Wyodrębniły się ok. 400 milionów lat temu. Ponad 300 milionów lat dominowały na Ziemi. Dzięki gorącemu i wilgotnemu klimatowi oraz atmosferze bogatej w dwutlenek węgla, nastąpił ich bujny rozwój. Dominowały wtedy lasy bagiennie złożone z ogromnych, blisko 40 metrowych widłaków, niewiele niższych skrzypów i paproci drzewiastych, osiągających 20 metrów wysokości. Lasy te dały początek dzisiejszym pokładom węgla kamiennego. Czasem w odłamek węgla można znaleźć zarysy ich kształtów.

Pod koniec karbonu (karbon: 359-299 mln lat temu) doszło do zanikania tych lasów, w tym widłaków o ogromnych rozmiarach. Z czasem wykształciły się rośliny w niczym przypominające swoich przodków. Miejsce potężnych okazów zajęły podobne do tych, które spotkać można w lasach Drawieńskiego Parku Narodowego.



widłak spłaszczony – widlicz z kłosem zarodniośnym

I tu zaczyna się nasza historia...

W Drawieńskim Parku Narodowym potwierdzono występowanie trzech gatunków: widłak jałowcowaty, goździsty i spłaszczony, zwany też widliczem. Są to rośliny runa leśnego. Mimo, że posiadają niewielkie rozmiary, to trudno nie zwrócić na nie uwagi. Często mylone są z mchami choć z botanicznego punktu widzenia należą do tzw. paprotników (\*).



widłak jałowcowaty



widłak goździsty z kłosem

Każdy z widłaków ma swoje ulubione środowisko, w którym rośnie mu się najlepiej. Widłaka goździstego i widlicza będziemy szukać w suchych borach sosnowych i mieszanych, zaroślach, na wrzosowiskach. Jałowcowatego zobaczymy w runie brzezin bagiennych oraz na skraju torfowisk.

Widłaki nie wytwarzają nasion. Rozmnażają się poprzez podział całej rośliny lub poprzez zarodniki. Na niektórych łodygach od lipca do września wytwarzają się tzw. kłoski zarodniośne, w których mieszczą się bardzo drobne, żółtawe zarodniki.

Widłaki wytwarzają wprawdzie olbrzymie ilości zarodników, ale rozwój rośliny z zarodnika trwa zwykle kilkanaście lat. W ciągu tak długiego czasu przeważająca część zarodników ginie. Dlatego widłaki są coraz rzadsze i **znajdują się pod ochroną**.

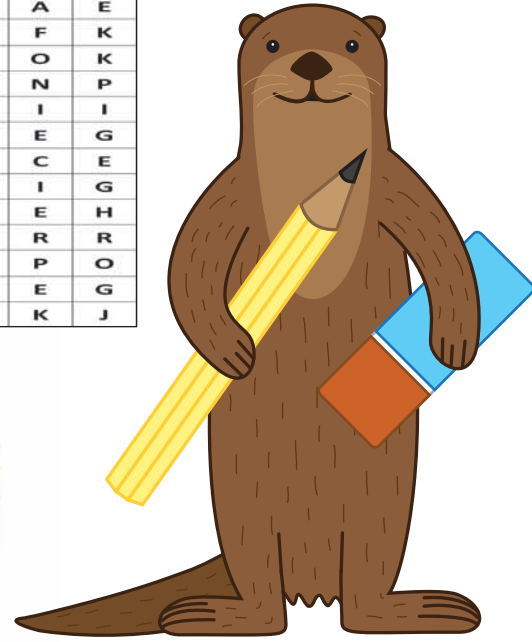
(\* paprotniki to: paprocie, widłaki i skrzypy

Autor tekstu i fotografii: Ewa Wnuk Gładel, DPN  
Źródło: obserwacje własne DPN; lasy.gov.pl; wikipedia.pl

# GRY I ZABAWY

ZNAJDŹ 11 NAZW LEŚNYCH ROŚLIN UKRYTYCH W POZIOMIE I W PIONIE

D	J	B	N	G	B	Y	P	Ó	S	O	W	B
A	T	I	L	Z	P	N	M	Ł	Z	J	H	O
V	E	R	F	I	O	Ł	E	K	O	A	I	D
U	Ż	H	S	A	G	D	A	T	L	S	S	Z
L	I	S	F	R	U	K	E	N	E	K	D	I
Y	K	O	W	N	F	O	W	I	E	I	G	S
R	O	P	D	O	I	N	S	E	R	E	A	Z
T	C	K	Z	P	R	W	W	Z	P	R	A	E
G	A	M	Y	Ł	Z	A	I	A	E	Ż	F	K
J	N	Z	G	O	E	L	L	P	S	U	O	K
G	K	A	S	N	F	I	K	O	D	G	N	P
D	A	I	W	I	E	A	I	M	R	K	I	P
F	R	A	Y	B	J	U	Y	I	I	O	E	G
W	F	O	K	A	C	Z	E	N	I	E	C	E
Y	R	J	N	I	E	T	T	A	E	R	I	G
F	W	I	D	L	A	K	M	J	D	O	E	H
R	S	Z	U	L	A	C	G	K	Z	I	R	R
C	E	B	F	O	L	F	Y	A	I	A	P	O
D	J	M	Ż	A	O	A	G	R	K	E	E	G
T	W	E	Ł	N	I	A	N	K	A	R	K	J



fotek, ziarnopłon, niezapomniątka, kaczeniec, wełnianka, niecierpek, kocanka, bodziszek, jaskier, komwalia, widlak

ZNAJDŹ 15 NAZW MIESZKAŃCÓW LASU UKRYTYCH W POZIOMIE I W PIONIE

D	J	B	N	G	B	Y	P	Ó	S	O	W	A
A	T	I	L	O	P	N	M	Ł	Z	B	H	A
V	E	R	D	Z	I	Ę	C	I	O	Ł	I	P
U	Ż	H	S	X	G	D	A	T	L	P	S	R
L	I	S	F	A	U	J	E	L	E	Ń	D	F
Y	I	O	W	Y	F	R	W	I	E	F	G	A
R	J	P	D	A	I	T	S	A	R	N	A	D
T	A	K	Z	F	R	B	W	S	P	W	A	Z
G	H	M	Y	S	Z	A	I	J	E	Ż	F	O
J	B	Z	G	Y	E	H	L	R	S	U	O	K
G	Ó	A	S	R	F	T	K	J	D	G	D	P
D	B	I	W	I	E	W	I	Ó	R	K	A	I
F	R	A	Y	B	J	U	Y	T	I	O	J	G
W	F	C	D	M	R	Ó	W	K	A	Y	S	E
Y	R	J	R	T	K	T	T	W	E	R	R	G
D	W	T	A	H	S	H	M	H	D	O	O	H
R	S	Z	A	J	A	C	G	M	Z	I	K	R
A	R	E	F	O	L	F	Y	H	I	A	A	O
D	J	M	Ż	A	B	A	G	R	K	E	H	G
T	E	N	M	R	H	E	J	H	G	R	M	J



owca, żółciak, jękał, sarna, mrówka, mysz, żef, wiewiółka, bobr, żabka, sroka, żaba, lis, dzik, wiewiórka

Autor: Anna Farbotko, DPN  
Rysunki: Dominika Fałciszevska

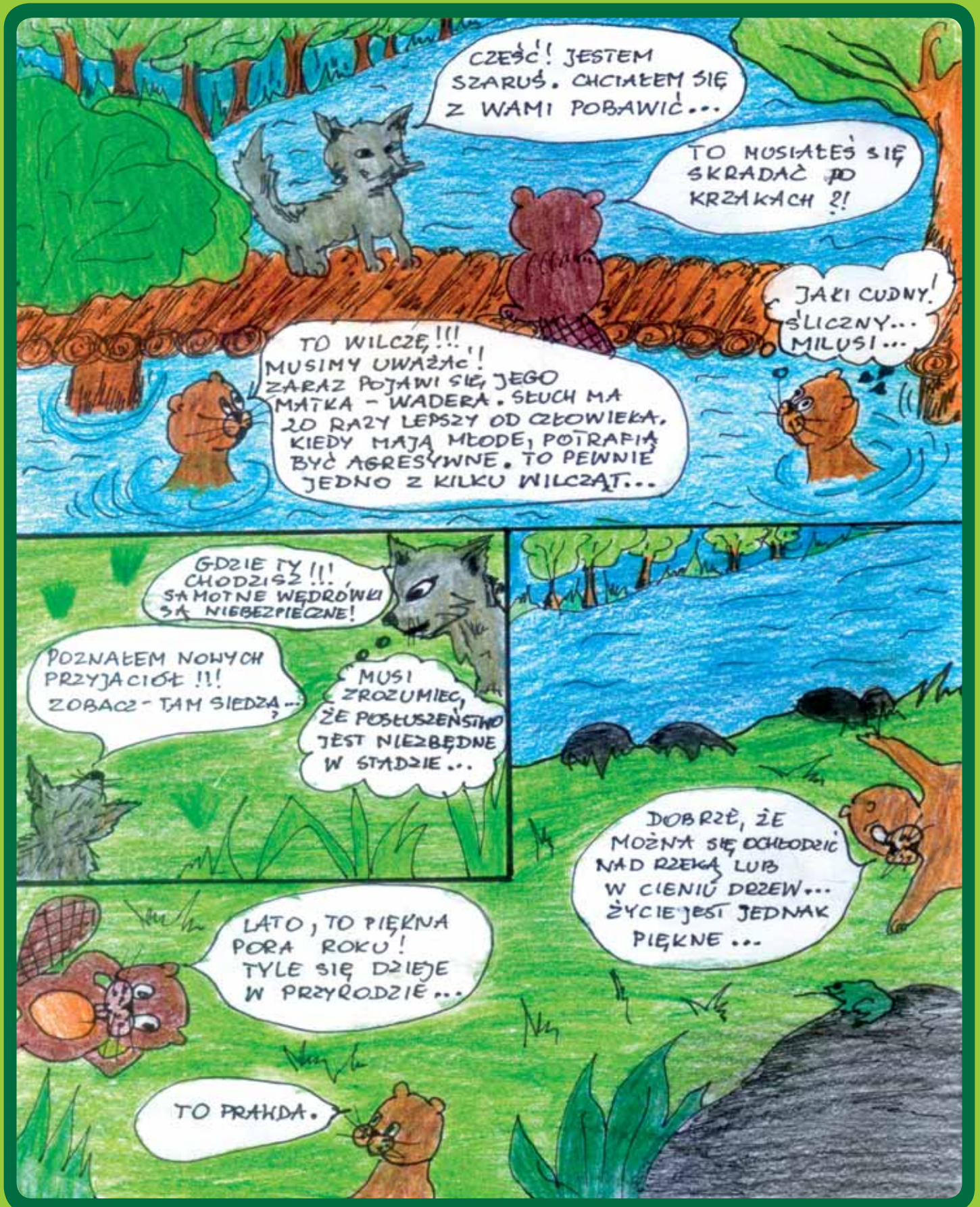


# KOMIKS

RYSOWANY PRZEZ UCZNIÓW SZKOŁY PODSTAWOWEJ W DRAWNIE







Rysowała: Karolina Biernacka, kl. VIIIa, SP w Drawnie

Kolorowanie: Paulina Chuda, Wiktoria Krykwińska, kl. VIIIb, SP w Drawnie

Opieka merytoryczna: Mgr Edyta Musiątek



# ENCYKLOPEDIA DPN



## O - JAK OSIKA

Wystarczy spojrzeć na osikę i od razu wiadomo skąd wzięto się przysłowie „drży jak osika”.

Bardzo delikatne i cienkie blaszki liściowe osadzone są na długim i spłaszczonym ogonku, przez co drżą przy każdym, nawet najmniejszym podmuchu wiatru. To sprawia wrażenie ciągle rozedrganego drzewa.

Osika jest bardzo ważnym elementem kształtującym różnorodność puszczańskiej przyrody. Ma bogatą i unikatową florę, porastających jej korę porostów. Jednym z najefektywniejszych i często spotykanych jest jaskrawożółty złotorost.

Wyłącznie na osice żyje jeden z unikatowych owadów – rzemlik dziesięcioplamkowy.

Osika, dzięki swym pionierskim właściwościom, jest jed-

nym z głównych inicjatorów procesu sukcesji, umożliwiającego spontaniczny powrót lasu na porzucone pola i nieużytki. Dobrze sobie radzi w miejscach gdzie „nic nie chce rosnąć”, np. na powierzchniach porośniętych ekspansywnym trzcinnikiem piaszkowym. Jest ulubionym pokarmem bobrów.

Osika jest topolą. W DPN występują również: topola czarna i topola biała. Obie są rzadkie i występują w wilgotnych lasach i zaroślach.

W DPN osika posiada status gatunku popieranego, tzn. jest oszczędzany przy wszelkich pracach leśnych i sadzony na odpowiadające im siedliska.

## P - JAK PAŻ KRÓLOWEJ

Brzmi „po królewsku” i tak też wygląda: dostojnie i pięknie. Paż królowej jest największym motylem występującym w Polsce – rozpiętość skrzydeł wynosi 7-10 cm. Skrzydełka są jaskrawo ubarwione na kolor żółty bądź kremowy. Tylne mają charakterystyczny kształt – są wyciągnięte w krótki „ogonek”.

Paż królowej odżywia się spijając kwiatowy nektar z wielu gatunków roślin. Spija również rosę z traw. Gąsienice żerują między innymi na liściach marchwi, pietruszki i kopru.

Rozpoczęło się lato. Jest więc szansa na zaobserwowanie pazia. Ja po raz pierwszy zobaczyłam go kilka lat temu, w czerwcu na suchej górze porośniętej krzewami w okolicach Chomętowa. Motyl spijał nektar z kwiatów głogu. Drugi raz w ogrodzie. Duże, pachnące baldachy kopru wabiły motyle i te, żerowały tam przez kilka dni.

Był kiedyś bardzo liczny motylem. Z powodu zmian w środowisku i zaniku roślin żywicielskich oraz z powodu oprysków w rolnictwie, niemal całkowicie wyginął.

Paż królowej dwukrotnie znalazł się na znaczku pocztowym (w 1967 i 1994 r.) oraz na kolekcjonerskiej monecie o nominale 20 zł.

Więc siejmy i sadźmy ziota, aby motyle zechciały zamieszkać w naszych ogrodach.



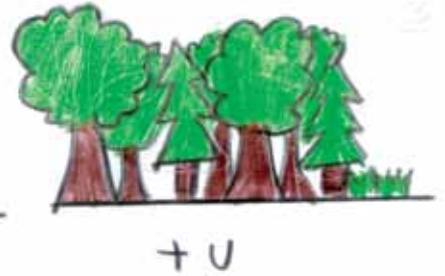
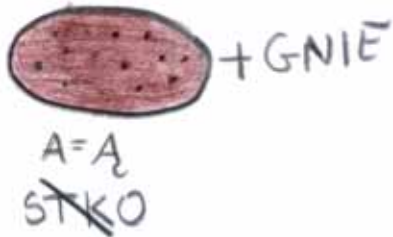
Autor tekstu i fotografii: Ewa Whuk Gławdel, DPN

Źródło: obserwacje własne DPN; projekt planu ochrony DPN 2013 r.



# ZABAWY Z WYDRĄ

## REBUSY



# WYCIECZKI Z PRZEWODNIKIEM DPN...

## ŚCIEŻKI: DRAWNIK I MIĘDZYBÓR



Poznaliście już ekspozycję w Centrum Edukacji i Turystyki Drawieńskiego Parku Narodowego w Drawnie: „Las – zobaczyć to, co niewidoczne, zobaczyć to, co zagrożone”. Jeśli nie, to wróćcie do stron: 8, 9, 10. Przechodząc przez trzy sale – zaczynając od strefy podziemnej i „wspinając się” wyżej – aż do korony drzewa, odkryjecie wiele tajemnic i poznacie mieszkańców poszczególnych „pięter lasu”. Dobrze jest jednak sprawdzić wiedzę zdobytą w oparciu o ekspozycję także w terenie. Na pewno trudno będzie zobaczyć w lesie zwierzęta przedstawione na wystawie, ale – kto wie – przy odrobinie szczęścia i zachowanej ciszy, może się Wam to udać.



Warto wizytę w Centrum Edukacji i Turystyki w Drawnie zaplanować wraz z wyprawą w teren, tym bardziej, iż w pobliżu mamy aż dwa miejsca na ciekawe wędrowki.

Pierwsze z nich jest ścieżka dydaktyczna „Drawnik”

– około 3 kilometry od Drawna. Wędrowkę rozpoczynamy na Przystani Wodnej „Drawnik”, znanej wszystkim miłośnikom kajakowych przygód na Drawie. W trakcie liczące-



go prawie 4 kilometry spaceru zobaczymy efekty działania lądolodu, który ukształtował rzeźbę terenu i krajobraz Drawieńskiego Parku Narodowego przed tysiącami lat. Dowiemy się jak różnorodne i piękne są lasy. Każdy kamień i głaz na terenie parku ma swoją historię. Zachwyci Was z pewnością rzeka Drawa – dzika meandrująca, czyli „biegnąca” wieloma zakrętami. Podczas wędrowki poznamy obydwie brzozy Drawy, które zobaczymy w całej okazałości wchodząc na kładkę „rzucaną” przez rzekę. Tu warto zatrzymać się na dłużej i poobserwować życie zgromadzone nad płynącą wodą.

Drugie miejsce - to ścieżka dydaktyczna „Międzybór”. Tutaj poznamy nie tylko przyrodę Drawieńskiego Parku Narodowego, ale też natrafimy na ślady dawnych mieszkańców tych terenów. Poznamy historię leśniczówki, w której dawniej była szkoła, starego dębu, który na pewno pamięta dawnych mieszkańców i wydarzenia sprzed aż 300 lat, „Kościanego młyna”, po którym zostały jedynie fundamenty. Zachwyt wzbudzą na tym odcinku lasy bukowe porastające mocno pofałdowany teren oraz widok na Drawę z wysokiego urwiska, zwanego tragankowym. Ta rzeźba naturalna terenu, to jest właśnie efekt pracy lądolodu tysiące lat temu. Zanim jednak wejdziemy do lasu - wcześniej przejdziemy przez most na rzece Słopicy, dawniej zwane Młyńskim Potokiem, od dwóch istniejących w niej młynów: Bukowego i Kościanego. Słopica sty-



nie z czystej wody i bogactwa wielu gatunków ryb. Warto zwrócić uwagę na czerwone kamienie widoczne na dnie. Ten kolor to efekt porastających je krasnorostów o nazwie *Hildenbrandtia rivularis*.

Wędrując ścieżką „Międzybór” przekonamy się też dlaczego Drawa, płynąca w granicach Drawieńskiego Parku Narodowego, opisywana jest jako rzeka o charakterze podgórskim lub górskim. Chodzi o bystry nurt wzmocniany dodatkowo przez powalone drzewa i olbrzymie głazy w korycie rzeki. Głośny szum wody wydaje się czasem niepokojący, ale i fascynujący, dla jednych groźny, a dla innych uspokajający. Całości krajobrazu dopełnia las, którym wędrujemy. Co chwilę zmienia się naturalna scenografia - jakby sama przyroda reżyserowała spektakl podczas tej naszej wędrowki stawiając „na scenie” coraz to inne drzewa: buki, sosny, a nawet świerki...

Zdjęcia i tekst: Tomasz Bogucki, DPN





# UWAGA KONKURS!



Przedstaw swoją – rysunkową wizję „pięter lasu” lub inaczej: „warstw lasu”.  
Nazwij je i na odpowiednich piętrach narysuj rośliny i zwierzęta  
– czyli mieszkańców poszczególnych warstw w leśnym domu.

Technika jest dowolna. Premiowane będą: oryginalność przedstawienia Waszych „piętrowych, leśnych domów” i oczywiście prawidłowe umieszczenie ich mieszkańców: „...kto mieszka na parterze, a kto na strychu, czyli na dachu drzewa?”.

Zdobywca pierwszego miejsca otrzyma zestaw do malowania wraz ze sztalugą.

Pozostałe miejsca nagrodzone będą piękne ilustrowanymi wydawnictwami książkowymi o przyrodzie.

Na Wasze prace czekamy **do 10 września włącznie**. Przesyłajcie je na adres:  
Drawieński Park Narodowy, ul. Leśników 2, 73-220 Drawno. Proszę koniecznie dołączyć wypełnioną kartę zgłoszenia udziału w konkursie oraz klauzulę o przetwarzaniu danych, podpisaną przez jednego z rodziców lub prawnych opiekunów. Wzory tych dokumentów są do pobrania na stronie [www.dpn.pl](http://www.dpn.pl) w zakładce „pliki do pobrania”.

Powodzenia!!!

Na zakończenie tego spotkania z przyrodą Drawieńskiego Parku Narodowego, chciałabym Was jeszcze namówić do powrotu do pewnej starej tradycji – wysyłania kartek pocztowych lub listów. Dawniej był to bardzo powszechny zwyczaj. Ludzie czekali na takie „papierowe” wiadomości, a także sami wysyłali na przykład widokówki pozdrawiając znajomych lub najbliższych z miejsc, które właśnie zwiedzili. We współczesnym świecie maili i poczty elektronicznej dawny zwyczaj wysyłania wiadomości należy raczej do rzadkości, ale może warto do niego wrócić... Ręcznie napisane kilka słów w liście z wakacji na pewno sprawi przyjemność mamie, babci lub przyjacielom. Dlatego właśnie, do tego numeru gazety załączam Wam trzy pocztówki z Drawieńskiego Parku Narodowego: z Wydrą – Przewodniczką, zimorodkiem i wilkiem. Kiedy wypełnicie treścią wolne pole na odwrocie – włóżcie kartkę do koperty, zaadresujcie kopertę, naklejecie znaczek i wyślijcie. „Obdarowana” w ten sposób osoba z pewnością się ucieszy, może nawet będzie czekała na kolejne wiadomości.



WOJEWÓDZKI FUNDUSZ  
OCHRONY ŚRODOWISKA  
I GOSPODARKI WODNEJ  
W SZCZECINIE

Czasopismo dofinansowano ze środków  
Wojewódzkiego Funduszu Ochrony Środowiska  
i Gospodarki Wodnej w Szczecinie

**Wydawca:** Drawieński Park Narodowy, ul. Leśników 2, 73-220 Drawno

**Redaktor naczelny:** Aleksandra Gancarczyk

**Kierownik zespołu redakcyjnego:** Joanna Osińska

**Zespół redakcyjny DPN:** Ewa Whuk Gtawdel, Jarostaw Gancarczyk, Marcin Bielatko, Anna Farbotko, Tomasz Bogucki oraz uczniowie SP w Drawnie pod merytoryczną opieką Edyty Musiałek

**Layout, projekt okładki:** Michał Grzeszczak

**Rysunki:** Michał Grzeszczak, Dominika Fańciszevska oraz uczniowie SP w Drawnie

**Skład i druk:** Studio Graficzne Piotr Kurasiak, ul. Szymanowskiego 10a/8, 59-400 Jawor

**Logistyka i kolportaż:** Anna Farbotko, DPN  
Nakład: 3 000 egz.

Egzemplarz bezpłatny



Drawieński  
Park Narodowy